

Bódi Ferenc: A LOSS dinamikus modellje

Absztrakt

A LOSS nemzetközi kutatási együttműködés, amelyet 1993-ban bajor, olasz, finn, angol, amerikai, magyar egyetemek hoztak létre Münchenben. A kutatók évente-kétévente üléseznek felváltva a tagok valamelyikének országában, s előre kijelölt témát tárgyalnak meg (oktatásszervezés, projektek fenntarthatósága, migráció, függőségek stb.), a konferenciákkal elősegítve egymás empirikus vizsgálatait és egyetemi oktatói munkáját.

A helyi szociális ellátórendszer (LOSS; Local Organisation of Social Services) többnyire a közösségi terekben fenntartott szociális ellátás szinonimájaként használatos fogalom, ebben a szektorban termelődnek újjá az egy-egy adott területen élő társadalom emberi erőforrásai.

A LOSS a humán erőforrások termelésének és megóvásának szervezett intézményi és spontán társadalmi cselekvés elemeit – *az oktatási, a képzési, a nevelési rendszerekkel kezdődően az egészségmegőrzés, az egészségügyi rendszereken át a közvetlen és közvetett szociális támogatási rendszerekig* – magába foglalja, ezért az egyik legfontosabb társadalmi, gazdasági tényezőért felel: az emberért.

A szociális ellátórendszer helyi szintjei különösen fontosak, mert az ember életútjában döntő első négy évben (családdal együtt) szinte kizárólag a helyi szociális ellátás intézményeivel, illetve a helyi társadalmi cselekvések hatásával találkozik. De szerencsés esetben egész gyermekkorát, döntően a LOSS rendszere determinálja (attól függően, milyen az intézményi penetráció). (Lásd a LOSS-modell ábráját.)

A LOSS egy adott téregységben élő társadalmak tudásának újratermelését és közösségi oltalmának újra és újra felépülő rendszerét jelenti, amely nemzedékeken át, immunitást és rezisztenciát fejleszt az ott élő társadalmakban. Amennyiben a LOSS adekvátnan működik, képessé teszi a helyi társadalmakat belső és külső krízisek elviselésére, átvészelésére, leküzdésére, végül a krízis pozitív oldalát megragadva a társadalom megújítására, azaz innovatív folyamatok beindítására is képes.

Feltevésünk szerint azonban a LOSS hiánya vagy annak elégtelen működése nem védi meg a társadalmakat a válságoktól. A válságok ebben az esetben a helyi társadalmat, a közösséget szétzilálhatják, szélső esetben kivándorlását indíthatják meg (menekülés), vagy radikális társadalmi mozgalmak játéktérévé tehetik (tiltakozás) (Hirschman alapján). Ellenben az erős LOSS a válságra hatékonyan tud válaszolni, illetve az erős LOSS eredményeként a társadalmak rezisztensebbek, gyorsabban reagálnak.

Feltevésünk szerint az integrált társadalomban, amelyben az aktív korúak mind magasabb hányada beágyazott a munka világába (magas foglalkoztatás), és hatékonyan működik az oktatás és nevelés intézményrendszere (magas az iskolázottsági szint, alacsony az anómiaszint), képes arra, hogy válság esetén a szűkülő erőforrásokat beossza, új forrásokat feltárjon, a társadalom érték- és érdekszerkezetét megóvja (Durchein alapján). Az erős LOSS-t birtokló társadalom fenntartja a szolidaritást, megőrzi és gyarapítja a társadalom számára nélkülözhetetlen emberi erőforrásokat, még akkor is, amikor azok pillanatnyilag nem kifizetődőek a helyi közösségben élő egyének számára. (A társadalom az egyének számára „meghitelezi” a hosszú távú befektetéseket – pl. oktatás –, amelyet a társadalom az új nemzedéktől visszakap – pl. adó. Az integrált társadalom nem csupán altruista, hanem inkább racionális, de még sem tisztán ésszerűség vezérli, miután morál, bizalom és fegyelem nélkül tartósan nem képes fennmaradni.) (Schumacher és Fukuyama nyomán.)

Abstract

LOSS is an international cooperation in research established in Munich in 1993 by Bavarian, Italian, Finnish, English, American and Hungarian universities. Researchers meet every or every two years alternately in one of the members' country and negotiate pre-selected themes (organization of education, project sustainability, migration, dependency etc.), promoting each other's empirical studies and university teaching job by these conferences.

LOSS (Local Organization of Social Services) is a term commonly used as a synonym for social care in communal areas, human resources in a particular area of the society are regenerated in this sector.

LOSS includes elements of human resource production and preservation on the institutional level as well as spontaneous social actions beginning with education, training and education systems, through health promotion, health care systems to the direct and indirect social support systems, therefore, it is responsible for one of the most important social and economic factor: the human being.

The social services on the local level are particularly important because in the crucial first four years of the human life cycle (along with the family) one meets almost exclusively the local organizations of social services and the impact of local social actions. But in fortunate circumstances the whole of his childhood is determined primarily by the LOSS system (depending on the institutional penetration). (See Figure LOSS-model.)

LOSS means the reproduction of knowledge and the community protection system built up over and over again of a society living in a particular area, which develops for generations immunity and resistance in the local societies. If LOSS works adequately, it enables local societies to endure, survive and overcome internal and external crises, finally, seizing the positive side of the crisis, to renew the society, which means it is able to initiate innovative processes.

According to our assumption, however, the lack or failure of LOSS does not protect the societies from crises. The crisis in this case can make a mess of the local society, of the community, in extreme circumstances it can start the emigration of people, the depopulation of the region (escape) or may be the basis of radical social movements (protest). (Based on Hirschman.) In contrast to this, strong LOSS can efficiently respond to the crisis and as a result of strong LOSS societies are more resistant and respond more quickly.

According to our assumption, an integrated society, where a higher proportion of the working-aged are embedded in the world of work (high employment) and the education system works efficiently (high level of education, low level of anomie), in crisis is able to economize the decreasing resources, explore new resources, protect the value and interest system of the society. (Based on Durheim.) A society with strong LOSS can maintain solidarity, preserve and augment human resources essential for the society, even when they are not currently profitable for individuals living in the local community. (The society credits in advance the long-term investments for the individuals – eg. education, which will be returned by the new generation eg. in forms of tax. An integrated society is not only altruistic but rather rational, however, it is not purely driven by rationality, since without morale, confidence and discipline it can not survive in the long-term.) (Based on Schumacher and Fukuyama.)

This research was realised in the framework of the TÁMOP 4.2.4.A/2-11-1-2012-0001 National Excellence Programme. The project was subsidised by the European Union and co-financed by the European Social Fund.

Korábbi kutatások a LOSS-t, azaz a helyi szociális ellátórendszert (LOSS; Local Organization of Social System) lényegében a helyi közösségi terekben fenntartott szociális ellátás szinonimájaként értelmezik, s feltételezik, hogy ebben a rendszerben termelődik újjá egy-egy adott területen élő társadalom emberi erőforrása.

A LOSS a humán erőforrás „termeléséért” és megőrzéséért felelős formális szervezeteket és spontán társadalmi cselekvés intézményeit fogja össze *az oktatási, képzési, nevelési rendszerektől* kezdve *az egészségmegőrzési és az egészségügyi rendszereken* át a közvetlen és közvetett *szociális támogatási rendszerekig*, ezért lényegében az egyik legfontosabb társadalmi, gazdasági tényezőért felel: a *humán tőkéért*.

A LOSS mint rendszer is definiálható, amelynek elemei egymásra hatással vannak. Egyrészt a kereslet-kínálat analógiáját használva a legitim társadalmi igények kínálati oldalon kapacitásbővülést eredményezhetnek, vagy ennek mérséklődése a kínálati oldalon kapacitáscsökkenést eredményezhetnek.

Továbbá a LOSS keresleti vagy kínálati oldalán elhelyezkedő szervezetek is kölcsönhatásban vannak egymással, ha másként nem, a fejlesztési és működési források versenyében, a fenntartói viszonyban „riválisai” egymásnak. A keresleti oldal elemei pedig szorosan determinálják egymást, számos esetben e kölcsönhatások nem is egy időben érvényesülnek, mivel lassú a „beérési szakaszuk”. A jelenben lévő *társadalmi deficitet* a hajdani politika mulasztásai készítették elő. A *szociális problémák* okainak jelentős része korábbi időszakokban keletkezett. Feltevésünk szerint az *élethelyzetekből fakadó szükségletek* rossz, elégtelen kezelése, pl. a demográfiai hullám ellenére sincs elég oktatási és nevelési, képzési kapacitás, ez a hiány később egy új generáció munkaerőpiacra való belépésekor súlyos következményekkel járhat, mivel a fiatalok egy részének nem lesz adekvát tudása, ami munkanélküliségből fakadó társadalmi problémákat hoz létre, akár anélkül, hogy annak hátterében akut gazdasági okok lennének. Ellenkező esetben egy korábbi jelentős befektetés az oktatási rendszerbe későbbi váratlan válságok kezelését könnyítheti meg, vagy annak lefolyását enyhíti, lásd a XIX. sz. első harmadának erjedését Magyarországon, amit reformkornak nevezünk, vagy a II. világháború humán katasztrófájának viszonylag gyors feldolgozását a negyvenes évek második felében (kifejtést lásd később).

A LOSS *kereslet-kínálati modell* egy *optimális egyensúlyi állapotot feltételez*, amelyben a kínálatot szabályozó politikai és piaci folyamatok helyesen észlelik a keresleti oldal változásait, igényeit, s arra adekvátan reagálnak, s hatékony szervezeteket teremtenek, ill. tartanak fenn (lásd Melléklet 3. ábra).

Ez a modell feltételez egy platóni idea szerint működő makroszerkezetet, amelyben az államtól a családig minden egységes struktúrába szerveződik. Ugyanakkor ebben a modellben feltételezhetően nem érvényesül a részrehajló egyén, az önző társadalmi cselekvő, tulajdonképpen nincs torzító intézmény, mint például a *korruptió, nepotizmus, vagy ezek racionalizált változata, a diszkrimináció*.

Továbbá a rendszer filozófiája nem épül az *áldozati kultúrára*, amelyben elfogadott, hogy a *haladás* vagy bármi más vélt össztársadalmi cél érdekében *fel lehet áldozni általános élethelyzetből (öregék, fiatalok, betegek) vagy származásból eredő speciális élethelyzetekben élők csoportjait (perifériák lakói, vidéken élők, kisebbségek, vallási csoportok)*. Az áldozati kultúra mély gyökerei visszavezetnek az *ősi társadalmak* politikai cselekvésvilágába. A primitív kultúrák *rituáléi* a XX. század majd mindegyik globális diktatúra ideológiájában (náciizmus, kommunizmus) feltűnnek, lásd a *bűnbakképzést*, amelyre az új demokráciák sem teljesen rezisztensek.

Eredetileg a LOSS *kereslet-kínálati modellje* egy tiszta redukció eredménye, melyben számos „szennyeződés” nincs jelen, s a rendszer feltételez egy *demokratikus és piaci alapon működő társadalmi és gazdasági ethoszt*, amelyben a rövid és a hosszú távú érdekelismerés egyensúlyban van, valamint a társadalmi értékek, *erények* (mértékletesség, óvatosság,

igazságosság, bátorság) harmonikus érvényesülése evidencia. A LOSS-modell, mint minden, a redukció módszertanával alkotott gondolati struktúra, segít megérteni a rendszer működését (Bertalanffy-modell)¹, azonban nehézségek támadhatnak annak értelmezésében, ha annak érvényességének határát kívánjuk meghúzni. *Vajon a LOSS-modell egyetemes*, illetve csak bizonyos korlátozó kritériumok mentén, pl. egy adott korszakban (prosperitásban) vagy egy adott térben (a fejlett euroatlanti régió) érvényes csupán? Feltevésünk szerint a LOSS-modell alkalmas több időben (történelmi időben) a helyi szociális ellátószervezetek rendszerszerű leírására és értékelésére, valamint alkalmas egy adott időben eltérő politikai kultúrában működő szociális rendszerek vizsgálatára.

Azonban 1995-ben a Trentói Egyetemen kialakított LOSS-modell inkább egy statikus modell (lásd Melléklet 3. ábra), amely egy-egy korszak szociális ellátórendszerét képes ábrázolni, de nehézségek támadnak, ha épp a rendszer változásának időszakában akarunk értelmezni *irányokat*, várható *kimeneteket*, vagy megragadni a *változás* lényegét. De nehéz helyzetbe kerülünk akkor is, ha értelmezni akarjuk a rendszert, amikor azt jelentős külső hatások érik (external effect), *válság*, *megszállás*, *katasztrófa*, amely káoszt eredményez, és/vagy a LOSS jelentős transzformációját idézik elő. Az antropológiában használt fogalommal élve a rendszer állandó *megszakításban* van (permanent liminality):

- egyrészt a kereslet-kínálat közötti kommunikáció bizonytalan, mivel a modellben szereplő szükségletek egy részét nem tartja legitimnek,
- vagy a kínálati oldal intézményeit számolják fel ideológiai okok miatt (a szocializmusban a népi kollégiumi mozgalom megszüntetése, egyházi intézmények és szolgáló rendek felszámolása).

Különösen gyorsan egymást követő diktatúrákban (demokráciákban válságok idején, ill. korszakváltáskor) az *általános élethelyzetekből fakadó szükségletek*, valamint a *szociális problémákból fakadó szükségletek* legitimitása rendszeresen változik; a *szocializmusban nem volt legitim a szegénység*, a *munkanélküliség* fogalmának használata, vagy a náci rendszer nem ismerte a születési rendellenességből fakadó állapotot, mivel ezek nem fértek össze ideológiáikkal.

Másrészt további kérdés, hogy a LOSS-modell adaptálható-e az úgynevezett transzferországokban (pl. a volt szocialista országok Kelet-Európában) vagy azokban az országokban, amelyek úgy építették ki jóléti rendszereiket, hogy megkerülték a klasszikus demokratikus utat, s gazdasági rendszerük is kvázi piaci alapon szerveződött, legalábbis belső gazdasági rendszerüket illetően, lásd Dél-Korea, Szingapúr (Magasházi 2014).

A kelet-európai példánál maradván, s ezen belül is Magyarországon, a LOSS számos transzformáción esik át, amelyet a természetes változásokon túl (betegségek visszaszorulása; tbc, demográfiai változások; öregedés) gyakorta politikai ingerek (stimuli) is érnek, és hevesen formálnak. Természetesen vannak viszonylag rezisztens szervezetek, mint a *védőnői szolgálat*, amely 1915-től működik (előzménye az *Országos Stefánia Szövetség* volt), s bár számos alkalommal átalakult, fejlődése töretlen maradt. Azonban a történelmi viharokat, a korszakhatárokat s az ezzel járó permanens *megszakításokat* az oktatási szervezetek sorozatosan elszenvették. Ezek a transzformációk olykor igen sikeresek voltak a társadalomfejlődésre tekintve (Klebsberg iskolaépítési program – húszas évek), olykor pedig nem (egyházi iskolák államosítása – negyvenes évek vége).

A változás leírására és értékelésére állítottunk fel egy elméleti modellt, amely a korábbi statikus modellt felváltva egyensúlyi modell, s a folyamatleíró funkción túl értékelő szándékkal született. Mint írtuk, a *trentói modell* egy stabil jóléti rendszert feltételez, s elsődlegesen annak leírására alkalmas, azonban 2008 után, a hitelválság szülte új történelmi

¹ <http://www.panarchy.org/vonbertalanffy/systems.1968.html>

helyzetben törekedtünk egy dinamikus és aszimmetrikus modellt alkotni, amely a változás értékelésére is alkalmas. Feltevésünk szerint a LOSS-t folyamatos változás tartja egyensúlyban *a kereslet-kínálat mikroökonómiai modell analógiát mint magyarázó keretet használva*, bár tudott, messze nem csak piaci folyamatok vezérlik az egyensúlyt, inkább *újraelosztás*, s esetenként *kölcsönösségi viszonyok* tartják fenn azt. Időszakonként azonban a LOSS-modell szerkezetét jelentős *válságok* írják át, amelyeknek feltevésünk szerint olyan *innovációs ciklusai* lehetnek, mint a gazdaságfejlődést determináló új technológiáknak vagy a politikát befolyásoló ideológiáknak.

A LOSS-t stimulálják a technológiai változások, a tudományos alkalmazások, de ez nem lineáris fejlődés eredménye, hanem progresszív szakaszok váltakozása lelassuló szakaszokkal, a pangásig, melyet majd a lassulást okozó gátak átszakadása után újabb gyorsuló szakaszok követhetnek. A folyamatot a kondratyevi ciklusokhoz hasonlóan nagy hullámok mentén képzelhetjük el, de a válságokat, miután bonyolultabb rendszerek, mint a piacvezérelt gazdaságok, nem harmonikus oszcillációval írhatjuk le, hanem sokkal kiszámíthatatlanabb, mivel azt gyakorta egyéni döntésektől befolyásolt kimenetek mozgatják (politikai döntések, jogalkotás). Ugyanakkor ezen döntések a gazdaságra és a politikai folyamatokra idővel erőteljesen hatnak, mivel egy-egy váltás beérési szakasza többnyire nagyon lassú, mivel e váltások generációváltások után képesek kiteljesedni (oktatási rendszerek változása, egészségügyi rendszerek modernizációja).

A *Business Cycles* (1939) szerzője, Joseph Schumpeter vezette be a ciklusfogalmat a modern társadalomtudományokba, miután felhívta a figyelmet Kondratyev alapmunkájára, amely lényegében előre jelezte az 1929-es nagy gazdasági világválságot (Great Depression). A fejlődés nem lineáris vonal mentén tör előre, hanem megszakításokkal egy speciális oszcillációs görbe mentén, amelynek mozgatója a technológiai innováció (gőzgép versus belső égésű motor – szén versus olaj).² Az említett válság nem csupán az iparszerkezetre, de a hadviselésre, a gazdaság egészére is hatással lett. Ugyanakkor jelentősen befolyásolta az államok, a politikák viszonyát a szociális rendszerekhez; így a családhoz (nukleáris családmódel) is, és az oktatási rendszerekhez is (állam vezérelte oktatási rendszerek).

A válság hat a politikai cselekvőkre, akik *helyes és helytelen döntések* sorozatát hozzák a fejlődési ciklusok fordulópontján. Az így keletkező válaszok eredményessége, hatékonysága attól függ, hogy a válságkezelést követő konszolidáció milyen új fenntartható egyensúlyi állapotokat teremt. Az Egyesült Államokban a nagy gazdasági világválságra adott válasz a *New Deal I–II.* programja, amelyek átfogták *az energiapolitikát, a közlekedéspolitikát és a munkaügyek kezelését, az agrárkérdést, a vidékfejlesztést és különösen az ifjúság- és oktatáspolitikát.* Ezután vált az USA globális nagyhatalommá a K+F szektorok gyors kifejlesztése révén, s ez napjainkig meghatározza ipari és katonai előnyét az egész világon. A New Deal követte Kanada, annak ellenére, hogy politikai orientációja akkor jelentősen eltért szomszédjától. S ezt a stratégiát választotta a munkáspárti *Den Chifley* vezette Ausztrália és Új-Zéland. Látható, hogy a tengerentúli angolszász országok hatékonyan tudták kezelni a válságot, az új politikában fontos szerepet kapott a LOSS újfajta értelmezése (az új generációért vállalt felelősség felismerése), amely egy új társadalmi békéhez vezetett, egy szélesebb társadalmi konszenzust volt képes teremteni a jövő számára.

Ugyanakkor, ezzel egy időben az öreg kontinens válasza a válságra nem voltak sikeresek, hiszen széles teret engedtek a civilizáció előtti *áldozati politikai kultúráknak* (nácizmus, bolszevizmus), amelyben legitim megoldásnak számított a társadalom egy részének feláldozása a társadalom torz ideológiáik által vélt, nagyobb vagy életképebb társadalmi csoportjainak javára.

² Mensch, Gerhard (1979): *Stalemate in Technology: Innovations Overcome the Depression.* Cambridge, Mass., Ballinger, 241.

1. Az átalakulás optimális *időben történik*, ha a kínálati oldalon szükséges intézményi formák (tartalmak), ill. kapacitások rendelkezésre állnak, azok hozzáférhetőek a keresleti oldal számára, azaz a két oldal folyamatosan egyensúlyban van. Egy járvány kitörését legjobb akkor megfékezni, amikor a járvány még nem tört ki, vagyis a közegészségügy megelőző intézkedései tökéletesen működnek (oltások, karantén, egészségnevelés stb.). Ugyanakkor jelentős veszélyt jelent a tökéletes működés, mivel a fenntartó könnyen kísértésbe esik azt látván, hogy nincs nagyszámú klienskör, miután a hatékonyságból eredően nincs akut probléma. Ez vezet ahhoz, hogy az alkalmazotti létszámot csökkentik, a működési költséget megvágják, a fejlesztéseket elnapolják. Rövid távon a restrikciónak megtérülésnek tűnhet, azonban hosszú távon vagy krízis esetén a társadalom kiszámíthatatlan veszélybe sodródhat. Azokban a társadalmakban, ahol a permanens liminalitás⁴ folyamatosan megszakítja a kínálati oldal fejlődését, egyrészt a szükségleteket nem tartják legitimnek, ill. nem érzékelik azokat, másrészt a kínálati oldal intézményeit szüntetik meg vagy lehetetlenné teszik. Lásd a demokratikus és piaci viszonyokban a költségvetési prioritások változhatnak a választások után, vagy szélső esetben – politikai rendszerek cseréje esetén – a hatalom a szociális ellátórendszer egészét építi át ideológiai okok miatt (lásd a náci és kommunista rendszerek beavatkozása az oktatásba). A kínálati oldal folyamatos átideologizálása, átrendezése a szolgáltatórendszerek hatékonyságát csökkenti, a szolgálat ethoszát kikezdi – lásd a tanárszerep presztízscsökkenését 1948 után Magyarországon (Andor 1987).
2. Minden szervezetátalakítás, ill. rekonstrukció belső ellenállást vált ki a szervezet belső rendszerében. Költségekkel jár és kockázatot rejt magában, s a legtöbb esetben nem váltja be a hozzáfűzött reményeket. *Michael Fullen „Chang Forces”* c. művében az átalakítások, a permanens reformok kapcsán kifejti: *a sorozatos változtatások lényegében eredménytelenek mindaddig, amíg szervezetek nem válnak tanuló szervezetekké*⁵, azaz lényegében nem lesznek érzékenyek a környezet (keresleti oldal) igényeire. Ha a politika negatív trendet érzékel a társadalmi folyamatokban: pl. csökken az oktatás teljesítménye, akkor ez esetben kísértést érez ennek átszervezésére, működési feltételeinek megváltoztatására (privatizálni versus államosítani, centralizálni versus decentralizálni stb.). Pedig lehetséges, hogy az iskolák teljesítménye nemcsak a bennük végzett munkától függ, hanem jelentős rontó tényező lehet a családok elszegényedése s azok lassú kiszerveződése a társadalomból. A szervezeti átalakítások folyamatos szakadásokat (schismogenesis) eredményeznek, amelyek fragmentálják a korábbi egységeket, amelyeket később újra össze lehet vonni. Lásd, 1985 előtt körülbelül százharminc járásban pedagógiai szakfelügyelet irányította az alapszintű iskolákat, majd 1990-ben több mint háromezer önkormányzat kapta meg felettük a fenntartói jogokat, majd ezek az elmúlt években, közel kétszáz járási tankerületek irányítása alá kerültek. A rekurzív ciklusok nem csak Magyarországon mentek végbe, jellemző valamennyi jóléti modellel rendelkező országra (McGinn 2002), amely iteratív módon igyekezett beállítani a kereslet-kínálat optimális

⁴ Szokolczai, Árpád (2009): Liminality and Experience: Structuring transitory situations and transformative events'. *International Political Anthropology* 2, 1: 141–72.

⁵ Fullan, M. (1993): *Change Forces Probing the Depths of Education Reform*. The Falmer Press. London, UK, Bristol, USA, 12.

egyensúlyát.⁶ A *körültekintő* átalakítások rekurzívak és több lépésből állnak, s figyelembe veszik az ellátórendszerek környezetét, azaz képesek segíteni azok jobb elérését, azaz a keresleti oldal igényeit szolgálja.⁷ A reflexív cselekvésre jó példa a finn oktatási rendszer működtetése, amelyben a hatékony működést biztosítja a kiváló pedagógusképzés, a társadalmi kontroll, a társadalmi párbeszéd; az *iskolaszékek*, a stabil *pedagóguséletpálya*-modell, az erős szakszervezet. A körültekintő transzformációk többnyire kiegyensúlyozottak, a keresleti-kínálati oldalak egyensúlyban tartására törekednek, mindkét oldalt partnerségben kezelik (legitim szükségletek, adekvát válaszok), politikájuk reflexív, azaz a politika az érintetteket (szakmai körök, laikusok stb.) egyenlő felekként kezeli. Lényegében az átalakítás döntési folyamata is kiegyensúlyozott, vagy legalábbis arra törekszik.

3. A célkitűzést meghatározó politika lehet könnyen *gyáva* vagy *vakmerő*, hogy *bátor* legyen, az *nehéz*. *Arisztotelész a Nikomakhoszi etikában* írja: „...hibázni sokféleképp lehet: a rossz ... a határtalan, jó pedig a körülhatárolt dolgok közé tartozik; helyünket jól megállni azonban csak egyféleképpen tudjuk: ez az oka annak is, hogy az előbbi könnyű, az utóbbi nehéz; elvéteni a célt könnyű, ám eltalálni nehéz” (Arisztotelész 1987: 44). A középhatár két rossz között található, amelyek közül egyik a túlzásból, a másik a hiányosságból ered. Számos példáját találjuk vakmerő döntéseknek, amelyek időzavarban, késve és nem kellő körültekintéssel születtek, s talán még több példát találhatunk gyáva időhúzásra és halogatásra, amelynek során nem mertek szembenézni a valósággal. A válság állapotában különösen fontos a politikus személyes magatartása: az időzítés, az informáltság (helyzetismeret), valamint a bátorság. *J. F. Kennedy „Profiles in Courage”* c. művében az amerikai történelem progresszív politikus személyiségeit veszi sorra, és elemzi döntéseik körülményeit és hatásait. Lényeges közös elem a származás s a politikai kultúrához és hagyományhoz való erős kötődés. Az, ami a XX. században, a tranzit országokban, kelet és nyugat között a legkevésbé található meg: a politikus generációk folytonossága és a hagyományokhoz való igazodás. A permanens liminalitásnak köszönhetően a válságok idején különösen a kalandorok (trickster) gyakran viszik tévútra a szociális ügyeket, s ennek egyik eredménye a LOSS folyamatos lerombolása és újjáépítése volt. Demokratikus viszonyok között is kialakulhat az a fajta populizmus, amely szavazatmaximalizációra törekszik, a túlköltést beárnyalva a későbbi kormányzat költségeibe. Súlyosabb, ha generációkra kiható döntések maradnak el, a politika gyávasága, ill. vaksága miatt. Jelentős polgárjogi mozgalmak célkitűzése volt a múlt században az oktatáshoz való hozzáférés azok számára, akik egyáltalán nem vagy csak alacsonyabb rendű, rosszabb minőségű közoktatásban vehettek részt.⁸

A *dinamikus LOSS-modellt* egy történelmi esettanulmányon igyekszünk demonstrálni, amely kísérlethez a magyar művelődés- és iskolafejlődést vettük alapul. Rámutatunk a fenti modell egy-egy elemére, amely meghatározta a LOSS egyik fő ágazatának, az oktatásnak a fejlődését

⁶ A Magyarországon végbement közszolgáltatások reformjának értékelése befejeződött, amelyet Pálné Kovács Ilona ÁROP kutatása kapcsán végzett el kollégáival. Megtekinthető: <http://arop.rkk.hu/>, valamint Horváth M. Tamás (2014): *Külön utak. Közfeladatok megoldásai*. Budapest–Pécs, Dialóg Campus Kiadó.

⁷ Az iskolateljesítmény mérésének bár számos előzménye van, de ezen eredmények: Róbert (2004), Róbert (2010), Dronkers & Róbert (2004), Bódi & Balázsi (2012), nem hasznosultak a közszolgáltatásokat érintő reformok előkészítése során.

⁸ Nem véletlen, hogy *Martin Luther King* mozgalmának *Little Rock* (Arkansas) jelentős fordulata volt. *Nelson Mandela* politikai mozgalmának egyik indítéka volt az, hogy *Dél-Afrikában* egy fehér gyermekre 44 fontot, egy ázsiai bevándorló gyermekére 19 fontot, egy afrikai gyermek oktatására 8 fontot költött évente a kormányzat (Akinyemi 2008).

hangsúlyozva e fontos szociális ellátórendszer elemének hatását az egész ország fejlődésére, több esetben megújulóképességére.

Az alábbi kifejtésben azt törekszünk bizonyítani, hogy a LOSS fejlődése nem lineáris, hanem ciklusok mentén halad, hasonlóan a gazdaság fejlődéséhez Kondratyev cikluselmélete szerint. Az oszcilláció, amelyet első ízben *Huygens* ír le a mechanikában (1665), nemcsak a fizikának, de a biológiának, a földtudományoknak, meteorológiának is kedvelt témája lett, s a társadalomtudományokat is inspirálja. *Nicklas Luhmann* (1985) a jogfejlődés elmélete kapcsán kifejtette, hogy a társadalmi alrendszereknek eltérő innovációs ciklusa van, amelyből a politikai alrendszer hullámai a legrövidebbek, ettől hosszabb innovációs görbét mutat a gazdasági alrendszer, s leghosszabb hullámmal a jogrendszer rendelkezik, amely kiegyensúlyozza, szabályozza az előbbi kettőt.

*A humántőke-felhalmozás ciklusai (magyar esettanulmány)*⁹

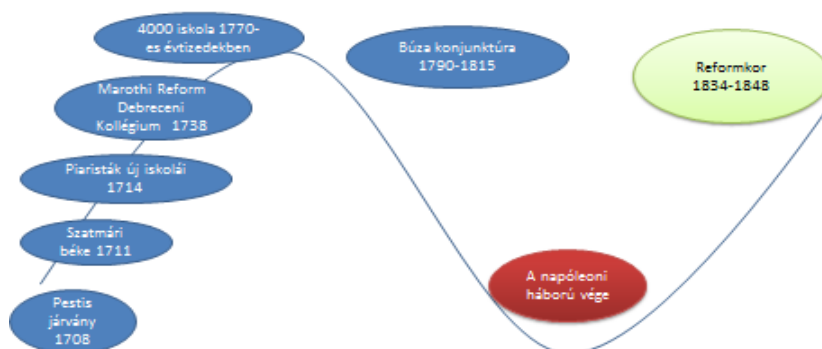
Amennyiben elfogadjuk, hogy a politikai, a gazdasági és a jogrendszernek van innovációs ciklusa, akkor lehet innovációs ciklusa más társadalmi alrendszernek is, így a LOSS *működési profilokat* tekintve az oktatási rendszereknek is. Különösen jó példát nyújt a XVIII. századi magyar oktatási rendszer kiépülése, és ennek hatása az ország későbbi fejlődésére. A *Magyar Királyság* teljes népessége *Horvátországgal* és *Erdéllyel* együtt egyes becslések szerint (Wellmann 1989) alig haladta meg a két-három milliót, amely a XVIII. század végére elérte a tízmillió főt. Az említett demográfiai bumm nem következhetett volna be jelentős betelepítés nélkül, amely együtt járt a mezőgazdasági technológiák gyors terjedésével, valamint a vallásában és nyelvében vegyes új népesség iskolarendszerének és az azt fenntartó egyházak megerősödésével. A Magyarországon akkor épült templomok és iskolák befogadóképessége messze meghaladta az aktuális népesség számszerű szükségleteit. Ez a jelentős túlkínálat biztosította a későbbi exponenciális népesség- és gazdasági növekedés alapjait.

Az iskolák jelentős kapacitással rendelkeztek, továbbá soknyelvűek is voltak, s a kor tudományainak ismeretét széles körben képesek voltak továbbítani, s végül, de nem utolsó sorban nyitottak voltak; azaz sem a származás, sem a vallási hovatartozás vagy az anyanyelvi kötöttség nem jelentett hátrányt az odajelentkezők számára. Az új iskolák tanárainak jelentős része a felekezeteknek megfelelő európai egyetemi központokban szerzett végzettséget, ezért a curriculum meglepő módon jelentősen nem tért el például a *jezsuita rend* által fenntartott, vagy akár a *református kollégiumok* tanrendjében, mivel mindkét helyen latin nyelven modern fizikát, matematikát és geográfiát egyaránt oktattak a teológia mellett.

2. ábra

⁹ Az esettanulmányban ismertetett tényeknek jelentős része Kosáry Domokos: *Művelődés a XVIII. századi Magyarországon* című munkájának feldolgozásából valók.

Válság és válasz humánerőforrás felhalmozás ciklus a XVIII. századi Magyarországon



Forrás: Kosáry Domokos Művelődés a XVIII. századi Magyarországon műve alapján.

A különböző iskolarendszereknek a társadalomra nyitottsága ugyan eltért, pl. az *evangélikus* iskolákban már korán ösztöndíjak segítettek az arra érdemes tehetségeket, köszönhetően *Bél Mátyás* iskolaalapítónak, aki széles körben hozzáférhetővé tette az árva és szegény gyermekek számára is a tanulást. A kálvinista iskolák nevelési rendszeréből bár hiányzott a „szociális ösztöndíj” intézménye, de oktatási rendjükben a *szolgálódiák* intézményével lehetővé tették a szegény diákok magas szintű képzését is. Ezen rendszernek (tanítva tanulás) köszönhetően számos tehetség került a magyar irodalmi és tudományos életbe, így tudott kiemelkedni *Arany János*, aki a későbbi időkben a magyar irodalmi élet talán egyik legmeghatározóbb alakjává vált, s az MTA főtíkára lett. A társadalomra legnyitottabb s egyben a leggyorsabb fejlődési utat befutó iskolarendszert a *piarista rend* tudta kiépíteni. Iskoláik száma meghétszereződött a század végére, sikeresek voltak az iskolaversenyben is, mivel a jezsuita iskolákat is átvehették a rend visszaszorulása után. Társadalomra nyitottságukat jól példázza, hogy 1780-ban a pesti iskolájukban a 406 diákjukból 248 nem volt nemesi származású, az alma materbe többségében közönséges társadalmi osztályhoz tartozók jártak (Kosáry 1983: 108), de ebben az iskolában tanult e korban az ország egyik leggazdagabb nemesi családjához tartozó *gróf Széchenyi István* is.

Bár az uralkodóház katolikus volt, ennek ellenére egyrészt a globális korszellem hatásának engedve (felvilágosult abszolutizmus), másrészt a hely szelleméhez is bölcsen igazodva (*tordai diéta*, vallási türelem öröksége) megengedő vallás- és iskolapolitikát folytatott.

Mindazonáltal motiválta az a racionális érdek is, hogy a *Török Birodalomtól* visszahódított területeket, valamint a *kuruc lázadást* követően, különösen az 1708 utáni pestis miatt kiürült országrészeket meg tudja békéltetni, hiszen, akkor közel félmillió hadsereget kellett eltartania az országnak, annak érdekében, hogy ne alakuljon ki benne hatalmi vákuum.

Az ország gyors növekedési pályára került, amelynek gazdasági motorja a mezőgazdasági export volt. Az amerikai bevándorláshoz hasonló népességnövekedés ellenére jelentős élelmiszertöbbletet termelt, amely a földbirtokos osztályok bevételeit gyarapította, ennek a prosperitásnak az egyházak és iskoláik is haszonélvezői voltak.

Azonban a korszak végére, különösen a *búzaconjunktúrát* követő válságos években nyilvánvaló lett számos, az ország fejlődését hátráltató tényező. Árvizek idején a *Nagyalföld* negyede víz alá került, a biztonságos utak s a gazdaságot támogató egyéb intézmények hiányoztak. A napóleoni háborús konjunktúra után kiéleződött gazdasági válság idején

körülbelül harmincezer igen jól képzett és magasan iskolázott személy élt az országban, akik a katonai és közigazgatási pályák mellett a megyei és az országos politikában is egyre nagyobb szerephez jutottak (Kosáry 1983). Az *Extra Hungariam non est vita* érzéssel szemben inkább nyitottak voltak a világban zajló eseményekre és folyamatokra, mint elődjeik. Ez az új nemzedék lényegében az ország egyik legnagyobb politikai és gazdasági innovációs fordulatát készítette elő, s küzdötte végig a *reformkornak* nevezett korszakot a XIX. század első felében, amely új modernizációs ciklust nyitott meg a század második felében (bányászat, vasipar, vasútépítés, élelmiszeripar, korszerű közigazgatás, állami népoktatási rendszer stb.).

Az új korszakot *aranybékének* is nevezik a magyar történelemben, amely a *kiegyezés* utáni és *I. világháború* közötti korszakot öleli fel. Bár e kort sokan és sokféleképpen értékelik, mindenképpen vitathatatlan eredménye, hogy az ország ismét az európai fejlődés trendvonalához zárközhatott fel. *Jászi a monarchia felbomlásának okait elemző* munkájában¹⁰ írja, ez az új államkreáció időzített bomba volt csupán a rendezetlen nemzetiségi ügyek miatt, vagy egy másik rendszerkritikus, *Szegfű a Három nemzedékben*¹¹ kifejti, hogy az ország összeomlásának oka a reformkori nemzedék ethoszához képest a későbbi nemzedékek jelentős értékvesztése, s ez a morális kisiklás vezet a tragédiához. Ellenben *John Komlos „The Habsburg Monarchy as a Customs Union”*¹² c. művében egy teljesen sikeres formációnak tartja az *Osztrák–Magyar Monarchiát*, amelyet külső erők romboltak le. Mindent egybevetve, az ország 1918-ban lényegében felbomlott, amelyet meddő forradalmi különösen nehéz helyzetbe sodortak, s bekövetkezett az ország szétdarabolása. Az új ország jövőjét, fennmaradását illetően nem voltak biztató jóslatok (lásd *Coolidge Report*)¹³, ezért is volt szükség egy olyan *gyors, körültekintő és bátor* politikai cselekvésre, amely a *konzolidációs érában* valósult meg az 1920-as években. A század legintenzívebb *humántőke*-befektetése valósult meg, amely az elemi oktatástól kezdve a tanító- és tanárképzésen át az egyetemekig mindent érintett, s kihatott a kutatóintézetek sorsára (a Balaton Kutatóintézet felállítása, biológiai kutatások fejlesztése stb.) s az MTA életére is. Magyarországon száz évvel ezelőtt lényegében a népesség harmada írástudatlan volt, s minden negyedik csecsemő az egyéves kort sem élte meg. *Klebelsberg* elvei szerint minden iskoláskorú gyerekeknek legalább egy órán belül el kellett jutnia az iskolába, mivel abban az időben a tanuló gyalog közelítette meg az iskoláját, ezért öt kilométeres körön belül kellett a korszak oktatástechnológiájának maximálisan megfelelvén legalább egy tantermet, továbbá minden iskolához tanári lakást építeni. Az *1926. évi VII. törvényt, amely a mezőgazdasági népesség számára népiskolák alapításáról és fenntartásáról* rendelkezett, három év alatt végre is hajtották. Ennek során ötezer osztályterem épült fel vidéken. A konzolidációs korszakban nem értették *Klebelsberg* célkitűzéseit, miért is kell ilyen mértékben az oktatást, a kultúrát támogatni. Azonban ez a magyar *New Deal* új lehetőséget teremtett a felnövekvő nemzedék számára, amely a *II. világháború* utáni újjáépítést végre tudta hajtani annak ellenére, hogy az ország népességének ötöde a háborúban meghalt vagy elhurcolták. A jó nevelési és oktatási rendszernek köszönhetően a jelentős munkaerőhiány ellenére az új, még felnőttkorába alig lépett generáció gyorsan tudott szakmákat elsajátítani, s tudott dolgozni, egy országot újraépíteni. Minden külső segítséget nélkülözve ez a generáció képes volt a humán katasztrófát elkerülve talpra állni, a háború súlyos következményét túlélni.

¹⁰ Jászi, O. (1929): *The Dissolution of the Habsburg Monarchy*. The University of Chicago.

¹¹ Szegfű, Gy. (1989): *Három nemzedék és ami utána következik*. ÁKV-Maecenas Reprint.

¹² Komlos, J. (1983): *The Habsburg Monarchy as a Customs Union*. Princeton University Press.

¹³ Deak, Francis (1942): *Hungary at the Paris Peace Conference*. The Diplomatic History of the Treaty of Trianon. New York, Columbia University Press, 45.

A fenti két eseteírás demonstrálja, hogy a LOSS (ezen belül az oktatás) fejlődése nem lineáris, töretlen folyamat eredménye, hanem ezt felívelő, felhalmozó szakaszok s hanyatlások, traumák szakítottak meg, úgy, ahogy a politika, gazdaság s az ezek keretét biztosító jogfejlődés is oszcillál.

A LOSS azonban képes egy különleges szerepet betölteni a (*Winter Stage*), a depresszió időszakában, feltéve hogy a válság előtti prosperitás időszakában többleterőforrásokat kapott. A LOSS képes átlendíteni a társadalmakat a válság holtpontján, mivel segít feldolgozni azt, csökkentve ezzel a válság utáni felívelő szakaszokban eluralkodó értékvesztés (*anómia*) társadalmi jelenségét, amely fékezheti a konszolidációt. Továbbá a LOSS konjunktúraszakaszban humán tőkét képes felhalmozni, amely a válság utáni szakaszban gazdasági előnnyé válhat. Schultz (1971) e humántőke-többlettel magyarázza Németország és Japán gyors újjáépülését, s majd gazdasági hatalommakká válását a II. világháború után.

A XVIII. században Magyarországon egy versengő iskolarendszer fejlődött ki egy sajátosan felülről szabályozott, de alapjában (*bottom up process*) alulról felfelé építkező folyamat eredményeként. A XX. században a Klebelsberg-éra tudástőke befektetését egy körültekintő, tudatos, jól időzített, bátor politikai döntés eredményezte (ellentmondásaival együtt), amely a korszellemet követve egy speciális, felülről irányított (*top down process*) folyamat volt. Mindkettőben közös az, hogy lehetővé tették az ország számára, hogy az túléljen egy előre nem látható krízist. Mindkettő olyan szervezeteket, intézményeket eredményezett, amelyek a mai napig fennállnak és kifejtik jótékony hatásukat. Bár Magyarország két esetben fatális összeomlásba került (Trianon, holokauszt, náci, majd szovjet megszállás és kommunizmus), de a LOSS lényegében túlélte ezeket, s képes volt kitermelni az 1989-es fordulat újabb generációját. A jövő lényegében azon múlik, mennyire vagyunk ennek a hagyatékknak (helyi szociális ellátórendszer) örökösei, s leszünk felelős kezelői.

*Az anómia (társadalmi deficit) mint válságindikátor (első kísérlet – objektív mérőszámokkal)*¹⁴

A LOSS kutatásaink során (Bódi 2001, Bódi 2008) inkább a kínálati oldalra fókuszáltunk, s kevésbé figyeltünk a keresleti oldal változásaira. Az elmúlt években a keresleti oldal megfigyelésére is figyelmet fordítottunk (Bódi, Farkas, Horváth 2014) (Bódi, Farkas, Róbert 2015), s különösen a válság okozta társadalmi hatások térbeli megjelenésére koncentráltunk (Csatári, Farkas 2006 és 2007).

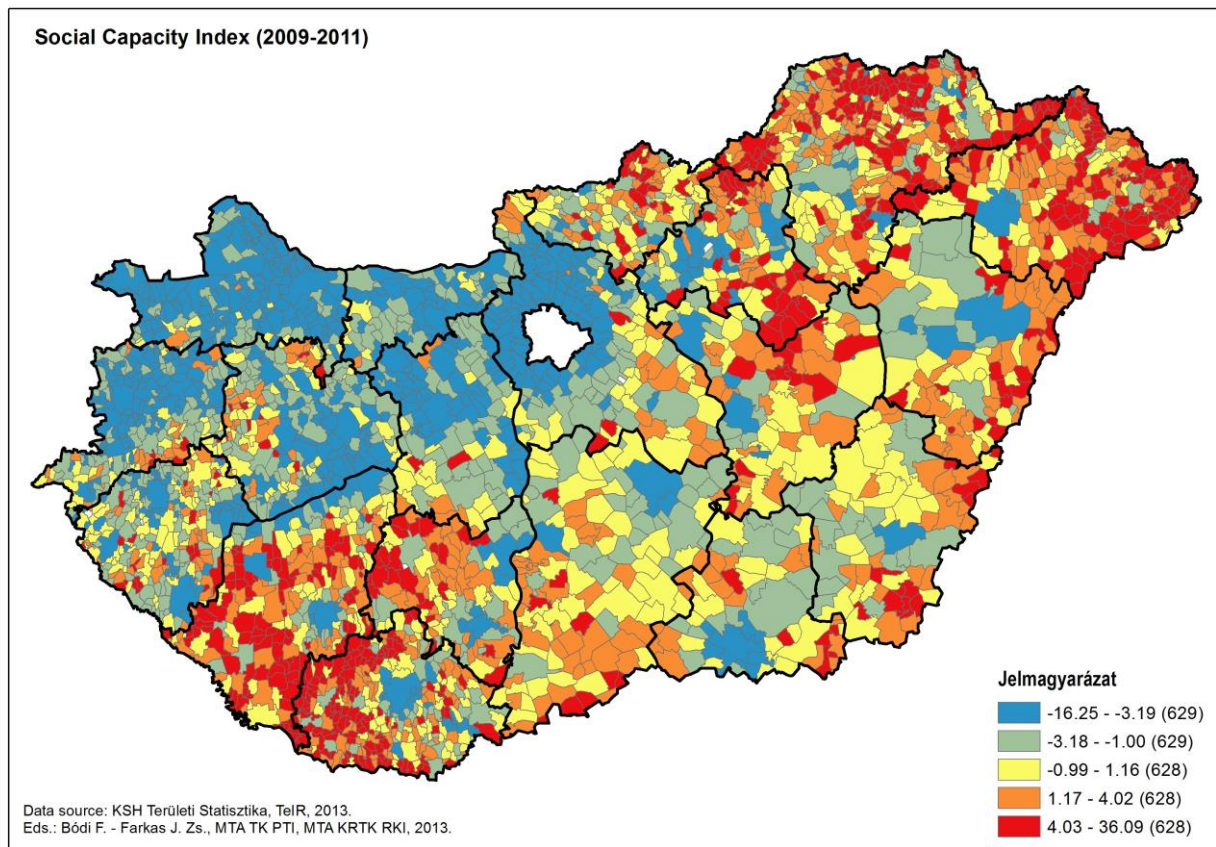
Első kísérletünkben egy anómia (társadalmi deficit)-térkép megalkotását tűztük ki célul, amelyen demonstrálni kívántuk, a válságok hatása a térben nem egyenletes (1990, 2008), mivel a társadalom differenciált, amelynek regionális következményei vannak. A modellalkotás során támaszkodtunk Merton „*Continuities in the theory of social structure and anomie*” című művére, amelyben a szerző az anómia négy típusát különbözteti meg: *innovatív, visszahúzó, virtuóz bürokrata, lázadó*. A típusok közül az első kettőt igyekeztünk megragadni adatbázisokból nyert, objektív adatokból felépített indikátorokkal:

1. *A jogerősen elítélt bűnelkövetők aránya* (lakóhely szerint) az adófizetőkhez képest 3 év átlagában (2008, 2009, 2011) mint a társadalom morális állapotát jellemző indikátor.

¹⁴ Bővebben lásd: Bódi, F.–Farkas, J.–Horváth, Zs. (2014): Anomie as a thermometer of the crisis (experiment) – Social Capacity – phenomenon of the complex crisis. In Bódi, F.–Fábián, G.–Fónai, M.–Kurkinen, J.–Lawson, R. T.–Pietiläinen, H. (2014): *Access to Services in Rural Areas: A Comparison of Finland and Hungary*. Bremen, Europäischer Hochschulverlag GmbH & Co. KG, 315, ISBN 978-3-86741-898-0, 149–172.

2. A *járadékosok aránya* az adófizetőkhez képest a 2011-es évben. Ez a mutató önmagában is egy összevont jelzőszám, amelyet Bódi és társai (2012) eredményei alapján vontunk be és a következő elemekből épül fel: rendszeres szociális segélyben részesülők száma, nyilvántartott álláskeresők száma, öregségi nyugdíjban részesülők száma, rokkantsági és rehabilitációs ellátásban részesülők száma. A mutató lényegében azt kívánja kifejezni, hogy mekkora azoknak az aránya, akik ellátásra szorulnak az adott településen.
3. Az *egy adófizetőre jutó jövedelem* 3 év átlagában mint a gazdasági jólétet szimbolizáló jelzőszám.
4. Az *adófizetők aránya* a 18–59 éves lakossághoz 3 év átlagában mint a gazdaságilag aktív, keresettel rendelkezők számának kifejezése.
5. A *lakónépesség változása* 2009–2011 között a lakosság mint erőforrás bővülését, stagnálását vagy apadását reprezentáló indikátor.
6. A *terhességmegszakítások száma a szülőképes korú nőkhöz viszonyítva* 3 év átlagában mint a társadalom hangulatát és jövőbe vetett hitét megragadó mutató.
7. A *korai halálozás kockázata* 3 év átlagában mint azt a (gazdasági és társadalmi) kárt megbecslő indikátor, amit a nem megfelelő egészségügyi ellátás okoz, illetve szoros kapcsolat áll fenn bizonyos szegénységgel is kapcsolatot mutató megbetegedésekkel, mint például szív- és érrendszeri betegségek. Továbbá olyan habitusokkal, amelyek az életmódból fakadnak: függőség, mozgáshiány, egészségtelen táplálkozás stb.

A *komplex mutató előállításának* megvalósításában a Juhász, Nagy, Páldy és Beale által kidolgozott *deprivációs index* módszertanát követtük (Juhász és társai 2010), az adaptációt Farkas Jenő végezte el (Farkas 2007, s eredményeképpen született az alábbi térképi ábra:



Kuznets és Williamson szerint a gazdasági fejlődés differenciált, s a válságból való felívelő szakaszban különösen az. Kondratyev szerint a válság hatását követő depresszió is hasonló differenciálódást indít el a társadalomban, amely a térben nem egyenletesen oszlik el. Vajon mi történik abban az esetben, ha a kiegyenlítődési szakaszok megrövidülnek, a konszolidációs időszakokat külső negatív hatások eltérítik, felszámolják azokat? A megszakítottság (permanent liminality) milyen térfolyamatokat, ill. ennek eredményeként milyen térformációkat, azaz területi különbségeket indukálhat? A fenti térképi ábra interpretációja során feltűnt, hogy Magyarországot egy átló mentén két részre lehet osztani. A Balatontól északra és nyugatra a településeken alacsonyabb a társadalmi deficitindex (anómiaszint), függetlenül attól, hogy nagyvárosban vagy kistelepülésen élnek az ott élők. Ellenben *Dél-Dunántúlon* vagy a *Dunán innen* a nagyvárosok zöme enklávét alkot (*bekerített városok*), amelyekben alacsony anómia (társadalmi deficit)-szintet mértünk, de a városok szoros környezetében már magasabbat.

A feltevésünk szerint a megosztottságnak a gazdaságfejlődés és válság magyarázatokon túl, történelmi okai is lehetnek. Minden bizonnyal az országban több városfejlődési modell érvényesült, s ebből eredően azok erőterei és környezetük is másképpen fejlődött. Egyrészt lehetséges volt egy *weberi, nem legitim uralom* (Weber 1970) alapján történő lassú városfejlődés, amely sok hasonlóságot mutat a nyugat-európai városfejlődéssel (Sopron, Győr, Veszprém stb.). Másrészt az *oppidumokból* kifejlődött – a kelet-európai síkokon inkább jellemző – parasztvárosok fejlődése, amely a török hódoltsági területeken (Kecskemét, Szabadka, Debrecen stb.) a XVI–XVII. században erősödött meg (Erdei 1974). Az alföldi nagyváros kifelé polgári progressziót mutatott, csökkent a rendi távolság a polgár, a paraszt és a nemes között, ellenben a területi joghatóságán belül (tanyás város) represszív volt, mivel a kisebb autonómiaigényekkel fellépő településekkel szemben már nem volt toleráns. Feltevésünk szerint a duális városfejlődési modellekben eltérő antropológiai formációk jöttek létre.

Következtetésünk: az eltérő fejlődési modellekben eltérő válságutóhatások érvényesülnek, amelynek következtében a LOSS kínálati oldalának is másnak kell lenni. A helyi modifikációkat azonban fékezhetik az uniformizált megoldások, intézmények, a helyi tényezőkre rezisztens politika, azaz nemcsak időben, de térben is van relevanciája az adekvát LOSS helyes kialakításának.

Második kísérlet az anómia értelmezésére (szubjektív véleményekre alapozva)¹⁵

A második kísérletben az anómiát (társadalmi deficit) szubjektív vélemények irányából igyekeztük mérni, ezért az *European Social Survey (ESS)* felmérések eredményeit két makroeurópai régióban (országcsoporthoz) végeztük el, a megfigyelési egység: NUTS-2 szint.

Vizsgálatunkban a Visegrádi Együttműködés négy tagországát (Csehország, Lengyelország, Magyarország és Szlovákia, a továbbiakban V4-ek) és négy skandináv országot (Dánia, Finnország, Norvégia és Svédország, a továbbiakban S4-ek) választottunk mintaterületül az ESS 2012-es adataiból készült elemzésünkhöz.¹⁶ A kiválasztásban és ebben a lehatárolásban egyrészt történelmi fejlődésbeli indokok játszottak szerepet, hiszen mindkét országcsoporthoz a korábbi évszázadokban, évtizedekben szoros kapcsolatok (akár egy érdekszférán belülség,

¹⁵ A teljes kifejtést hamarosan a Soci.hu hasábjain olvashatják, a jelen közlés annak előzetese, kivonata. Szerzők: Bódi Ferenc, Farkas Jenő, Róbert Péter.

¹⁶ Az ESS 2012 adatfelvétel és kutatás az NN 101921 Európai Társadalomtudományi Elemzések című OTKA-kutatással együttműködve zajlott.

közös társadalmi-politikai rendszer) alakultak ki, másrészt ennek következményeként markánsan eltérő társadalmi fejlődési utak bontakoztak ki a két csoport között (bár Finnország bizonyos szempontból átmenetet jelent). Ez utóbbi tényező egy szeletét kiragadva az S4-ek a jóléti erős szociális rendszerrel rendelkező országok klasszikus példáinak tekinthetők, míg a V4 országok inkább a szociális piacgazdaság modellje felé indultak el.

A szóban forgó ESS-kérdőívből négy indikátor kialakítását határoztuk el (saját helyzet értékelése, változtatás képessége, jövőkép, szolidaritás), amelyet számos kísérlet, próba előzött meg. A célunk a visszahúzó (*retreatism*) típushoz tartozó anómia megragadása volt.

A második kísérlet következtetései

Az észak–déli lejtő, amely kirajzolódott a *visszahúzó anómia* (társadalmi deficit) típus vonatkozásában, erősíti azt a sejtést, hogy azokban a társadalmakban, amelyekben alacsonyabb a mért index, ott az elmúlt történelmi időkben (évszázad) kevesebb törés, szakadás következett be. Ebből következően saját életútjuk tapasztalata és örökölt, az őket megelőző generációk élettapasztalata is más, mint a transzferországokban élők esetében. A stabil társadalmi rend az intézmények folytonosságát szolgálta (Norvégiában és Svédországban a társadalombiztosítási rendszerek töretlenül fejlődtek a XIX. század vége óta), amely ugyanakkor a stabil normarendszert is táplálta, amelyhez a polgároknak több generáción át volt módja igazodni, ellentétben a posztkommunista országokkal, amelyekben az intézmények szétesése és folyamatos cseréje a társadalmi értékekhez való igazodásnak csak felületes, vagy csak *imitált* formáját volt képes kitermelni. A *permanens küszöbök* átlépni kényszerülő társadalmak rosszabbnak ítélik a saját helyzetüket, kevésbé bíznak a változtatás lehetőségében, s kevésbé bizakodóbbak a jövőképeket illetően. A fenti magyarázat lényegében *Arnold van Gennep* és *Victor Turner* adaptációja (Szokolczai 2000, 2009) (Horváth 2013) (Horváth, Thomassen 2014), amely egy újabb elméleti beágyazáshoz nyújthat majd segítséget. Az egyének társadalmi értékigazodási problémáját a kommunista rendszer utáni korszak még nem tudta eliminálni, mivel a korábbi időszakokhoz való visszakanyarodás lehetetlen volt, az új rend pedig nem adott elég támaszt a társadalmi értékek korrekciójára. A társadalom felemás szövetéből, egy olyan szövetből, amelybe eleve nem volt meg a szerves beépülésük esélye, tömegek zuhantak ki. Lényegében a munka világából milliók estek ki úgy, hogy ahhoz előbb szervesen nem is integrálódtak, s kerültek egy speciális társadalmi vákuumba. Lengyelország átmenetet képez a V4-ek déli államai és az S4-ek között, ami azt a gyanút erősíti, hogy társadalmuk kevésbé roppant meg a kommunista korszakban (nincs szövetkezetesítés, katolikus egyház immunitása), valamint gyorsabban és sikeresebben tudott önálló pályára állni, azaz lényegében hamarabb találta meg saját útját a keletről nyugatra visszavezető úton.

A fenti kísérlet eredményei igazolni látszanak Thomas Lawsonnak és Eric Soelternek „*A Socio-Cultural Model of the Evolution of the Welfare State*” c. munkájában kifejtett tételét, miszerint a különböző kulturális háttérrel és történelmi tapasztalattal rendelkező társadalmak a globális hatásokra másként reagálnak, a külső hatások (válságok) mást eredményeznek. *A társadalmi értékek immunitása, válságállósága nem pillanatnyi állapotuktól függ, hanem több generáció alatt felhalmozott tapasztalat függvénye, amelyet támogathat a korábbi időszakokban kialakult intézmények komplex rendszere* (Bódi 2014). Azonban az előbbi nem elégséges feltétel, mert a válságok hatásainak enyhítése és kezelése függ az intézmények működtetésétől, valamint a mindenkor politikának a szociális szervezetekkel való együttműködésének a minőségétől s annak tartalmától. A XX. század különösen gazdag példákat ad a *színlelt* megoldásokra s az ezt mozgató *trickster* (*szélhámos, csaló*) jelenségre.

Következésképpen a nem szerves adaptációk útján létrejött látszatzmegoldások, a modernizációk, reformok sorozatos kudarcai kikezdték a kelet-európai országokban korábban kifejlődött társadalmi értékrendszerek stabilitását (lásd 1. ábra). A színlelt modernizációs hullámok és azok rombolásai (kudarcai), az *új korszakok* gyakorta tették felelőssé a korábbi (legyőzött) korszakokat, ill. az azokban szerepet játszókat, nota bene az egész társadalmat. A *bűnbakképzés* végső *áldozatai* végül maguk az egyszerű emberek lettek, akik eltűrték a különböző korok permanens változtatásait, s viselték a változások költségeit. A *permanent liminality* erősítette az önértékelés zavarát, vette el sokaktól a változtatás képességébe vetett hitet, rombolta a társadalom és az egyén jövőképét, akadályozta a természetes szolidaritás megerősödését és zsugorította az emberi kapcsolatokat a család és vérségi kapcsolatok legszűkebb létezésébe.

A szolidaritás mint kontrollindikátor is részben alátámasztja a visszahúzó anómiaiindexszel mért észak–déli lejtőt, hiszen a stabilabb skandináv régió országaiban magasabb értéket mértünk. Azonban a szolidaritás vonatkozásában jelentős kilengéseket észleltünk. A kilengés oka lehet egyrészt az, hogy a szolidaritás percepciója a közvetlen környezet, illetve a közvetlen személyes network, amely skandináv, magyar vagy szlovák relációban más értelmet kap. Északon feltételezhetjük egy erős civil és helyi társadalom létét – *organikus szolidaritás* –, míg a Kárpát-medencében élőknel inkább személyes kapcsolati tőke jellemzi a szolidaritást, amely inkább a reciprocitáson nyugszik: *mechanikus szolidaritást jelent*. Lengyelország és Finnország sajátos átmenetet képez, míg Csehország átveszi Magyarország sereghajtó szerepét e faktorban, amelyben a közelmúlt radikális szociális reformjait sejtethetjük, vagy feltételezhetjük mind az organikus, mind a mechanikus szolidaritást termelő intézmények zsugorodását, gyengeségét.

Magyarország kivételesen nagyon rossz helyzetben van valamennyi visszahúzó anómiaiindikátor vonatkozásában, ennek oka minden bizonnyal a munkanélküliség és a foglalkoztatás hiánya, amely különösen a vidéket sújtja. Ugyanakkor a munkáért kapott bér a magyar gazdaság bérmunkás jellegéből következően alacsony. Mindezt tetézik a forráshiányos és jelentős átalakításra szoruló ellátórendszerek (egészségügy, oktatás, képzés alacsony hatékonysága és nehéz elérése). A fenti tények, amelyek mind a V4-eken belül, mind európai kitekintésben hátrányt mutatnak, nagyon súlyos jövőt vetítenek előre, amelyet a társadalom is érzékel, ezért hihetetlen nagy a magyarok pesszimizmusa.

Az S4 országok erőssége pont az, és ezt leginkább Finnország példája mutatja, hogy a szociális ellátórendszerek és szolgáltatások (LOSS) képesek lehetnek – ha jól működnek – azt az átmeneti időt biztosítani a társadalomnak, amíg egy új konjunkturális ciklus beindul. Finnországot a kommunizmus összeomlása hasonló erővel rázta meg, mint a V4 államait, de magas szintű és jól szervezett szociális rendszereinek köszönhetően igen gyorsan tudott regenerálódni.

Irodalom

- Andor M. (1987): *Dolgozatok az Iskoláról*. Budapest, Művelődéskutató Intézet.
- Akinyemi, R. (2008): *Nelson Mandela*. Oxford University Press.
- Balázsi, I.–Bódi, F. (2012): School performance school reorganization. In (eds) Bódi, F.–Fábián, G.–Lawson, R. T. (2012): *Local Organization of Social Services in Hungary (Crises – Reactions – Changes)*. Bremen, Europäischer Hochschulverlag GmbH & Co. KG, 288–317.
- Barber, E. G. (1955): *The Bourgeoisie in 18th Century France*. Princeton.
- Bódi, F. (2014): Toward a dynamic theory of Local Organization of Social Services (LOSS) functioning. In Bódi, F.–Fábián, G.–Fónai, M.–Kurkinen, J.–Lawson, R. T.–Pietiläinen, H. (2014): *Access to Services in Rural Areas: A Comparison of Finland and Hungary*. Bremen, Europäischer Hochschulverlag GmbH & Co. KG, 315, ISBN 978-3-86741-898-0, 4–26.
- Bódi, F. (2012): The elements of the complex crisis, and its influences on the rural societies – historical background of disadvantageous situation. In (eds) Bódi, F.–Fábián, G.–Lawson, R. T. (2012): *Local Organization of Social Services in Hungary (Crises – Reactions – Changes)*. Bremen, Europäischer Hochschulverlag GmbH & Co. KG, 129–145.
- Bódi, F. (2006): Az edelényi helyzet (foglalkoztatás a hátrányos helyzetű térségekben). A Falu, XXI. évfolyam, 1. szám, tavasz, 63–77.
- Bódi, F.–Farkas, J.–Horváth, Zs. (2014): Anomie as a thermometer of the crisis (experiment) – Social Capacity – phenomenon of the complex crisis. In Bódi, F.–Fábián, G.–Fónai, M.–Kurkinen, J.–Lawson, R. T.–Pietiläinen, H. (2014): *Access to Services in Rural Areas: A Comparison of Finland and Hungary*. Bremen, Europäischer Hochschulverlag GmbH & Co. KG, 315, ISBN 978-3-86741-898-0, 149–172.
- Bódi, F.–Bódi, M. (2012): The decrease of the population, the vicious circle of poverty and development model. In (eds) Bódi, F.–Fábián, G.–Lawson, R. T. (2012): *Local Organization of Social Services in Hungary (Crises – Reactions – Changes)*. Bremen, Europäischer Hochschulverlag GmbH & Co. KG, 41–58.
- Bódi, F.–Bódi, M. (2012): Where are the voters? In (eds) Bódi, F.–Fábián, G.–Lawson, R. T. (2012): *Local Organization of Social Services in Hungary (Crises – Reactions – Changes)*. Bremen, Europäischer Hochschulverlag GmbH & Co. KG, 59–77.
- Bódi, F.–Farkas, J.–Róbert, P. (2014): Társadalmi deficit: állapotrajz a pólusokon (megjelenés alatt).
- Bódi, F.–Fekete, A. (2012): Changes in supply and demand in elementary education 1988–2009. In (eds) Bódi, F.–Fábián, G.–Lawson, R. T. (2012): *Local Organization of Social Services in Hungary (Crises – Reactions – Changes)*. Bremen, Europäischer Hochschulverlag GmbH & Co. KG, 268–287.
- Bódi, F.–Horváth, Zs. (2012): Shadows and ghosts in rural welfare system. In (eds) Bódi, F.–Fábián, G.–Lawson, R. T. (2012): *Local Organization of Social Services in Hungary (Crises – Reactions – Changes)*. Bremen, Europäischer Hochschulverlag GmbH & Co. KG, 147–162.
- Bódi, F.–Bódi, D.–Fekete, A.–Bódi, M. (2012): Annex (maps, figure, tables). In (eds) Bódi, F.–Fábián, G.–Lawson, R. T. (2012): *Local Organization of Social Services in Hungary (Crises – Reactions – Changes)*. Bremen, Europäischer Hochschulverlag GmbH & Co. KG, 426–476.
- Castells, M. (1991): Die zweigeteilte Stadt. In *Die Welt der Stadt*. (et. Schabert, T.) München, 199–217.
- Csatári B.–Farkas J. Zs. (2006): Kísérlet a vidéki terek új kategorizálására. A falu, 21(4), 65–71.

- Csatári, B.–Farkas, J. Zs. (2008): Agrarian and Rural Development in Hungary, 1990–2005. In Bańsky J.–Bednarek M. (ed) *Contemporary Changes of Agriculture in East-Central Europe*. 227. Warsaw, Polish Academy of Sciences Institute of Geography and Spatial Organization – Polish Geographical Society, 2008, 147–164. (Rural Studies; 15.) (ISBN 978-83-924797-6-5). Dronkers, Jaap–Róbert, Péter (2004): Has educational sector any impact on school effectiveness in Hungary? A comparison of the public and the newly established religious grammar schools. *European Societies*. 6(2), 205–236.
- Durkheim, É. (1982): Az öngyilkosság (La Suicide). Budapest, Közgazdasági és Jogi Könyvkiadó.
- Erdei, F. (1974): *Magyar város*. Budapest, Akadémiai Kiadó.
- EU, 2013: Social Europe. Current challenges and the way forward. Annual Report of the Social Protection Committee (2012), <http://ec.europa.eu/social/BlobServlet?docId=9760&langId=en>
- Fábián G.–Takács P. (2011): A válság és az egyenlőtlenségek alakulása – egy lokális példa. In Bódi F.–Fábián G. (szerk): *Helyi szociális ellátórendszer Magyarországon*. Debreceni Egyetemi Kiadó, 157–179, ISBN 978 963 318 179 9.
- Fábián G.–Szoboszlai K.–Hüse L. (2011): A „kamatos pénz”. In Bódi F.–Fábián G. (szerk): *Helyi szociális ellátórendszer Magyarországon*. Debreceni Egyetemi Kiadó, 179–201, ISBN 978 963 318 179 9.
- G. Fábián–K. Szoboszlai–L. Hüse (2012): Money with interest. The institution of usury among those living in slum-like conditions. Szerk.: F. Bódi–G. Fábián–T. R. Lawson (2012): *Local Organization of Social Services in Hungary. Crises – Reactions – Changes*. Bremen, Europäischer Hochschulverlag, 242–267, 179–206, ISBN 978-3-86741-807-2.
- Fábián, G.–P. Takács (2012): Recession and inequalities. Szerk.: F. Bódi–G. Fábián–T. R. Lawson: *Local Organization of Social Services in Hungary. Crises – Reactions – Changes*. Bremen, Europäischer Hochschulverlag, 179–206, ISBN 978-3-86741-807-2.
- Farkas J. Zs. (2007): Neurális hálózatok a térségi tipizálásban. *Tér és Társadalom*, 21(1), 103–115.
- Fekete, A. (2012): Schools at the border's edge. In Bódi, F.–Fábián, G.–Lawson, R. T. (2012): *Local Organization of Social Services in Hungary: Crises, Reactions, Changes*. Bremen, Europäischer Hochschulverlag GmbH, 318–336. (Studies in comparative social pedagogies and international social work and social policy; 22.) (ISBN 978-386741-807-2)
- Fekete A. (2010): Alulnézetből – Vélemények a lokális fejlesztésről. *A falu*, 3., 35–47.
- Fekete, A. (2010) A gazdasági potenciál változása – módszertani megközelítésben. *A falu*, 3., 87–95.
- Fónai, M. (2012): Potential impacts of community problems and residential needs on local politics. In Bódi, Ferenc–Fábián, Gergely–Lawson, Thomas (eds): *Local Organisation of Social Services in Hungary. Studies in Comparative Social Pedagogies and International Social Work and Social Policy*, vol. XXII. Bremen, Europäischer Hochschulverlag GmbH & Co. KG. 78–103, ISBN 978-3-86741-807-2.
- Fónai, M. –Vital, A. (2012): The social situation and the health status of the Hungarian and Vlach Gypsy population in Tiszavasvári. In Bódi, F.–Fábián, G.–Lawson, R. T. (eds): *Local Organisation of Social Services in Hungary. Studies in Comparative Social Pedagogies and International Social Work and Social Policy*, vol. XXII. Bremen, Europäischer Hochschulverlag GmbH & Co. KG, ISBN 978-3-86741-807-2, 207–241.
- Fónai M.–Patyán, L. (2014): Methodological framework, Sample selection and an overview of the composition of the Hungarian research questionnaire. In Bódi, F.–Fábián, G.–Fónai, M.–Kurkinen, J.–Lawson, T. R.–Pietiläinen, Hannu (eds.): *Access to Services in Rural Areas: A Comparison of Finland and Hungary. Studies in Comparative Social Pedagogies and International Social Work and Social Policy*, vol. XXVII. Bremen, EHV Academicpress

- GmbH 42–54. ISBN 978-3-86741-898-0.
- Fónai, M.–Fábián, G. (2014): Differences between Roma and non-Roma, villages and towns. In Bódi, F.–Fábián, G.–Fónai, M.–Kurkinen, J.–Lawson, T. R.–Pietiläinen, Hannu (eds.): Access to Services in Rural Areas: A Comparison of Finland and Hungary. Studies in Comparative Social Pedagogies and International Social Work and Social Policy, vol. XXVII. Bremen, EHV Academicpress GmbH 195–203, ISBN 978-3-86741-898-0.
- Fónai, M. (2011): A települési problémák és a lakossági szükségletek hatása a helyi politikára. In Bódi F.–Fábián G. (szerk.): Helyi szociális ellátórendszerek Magyarországon. Debrecen, Debreceni Egyetemi Kiadó Debreceni University Press (ISBN 978 963 318 179 9), 71–92.
- Fónai M.–Vital A. (2008): A tiszavasvári magyarcigány és oláh-cigány lakosság szociális helyzete és egészségi állapota. A falu, 23. (tél), 63–82.
- Fónai, M.–Fábián, G.–Filepné, Nagy É.–Pénzes, M. (2008): *Poverty, health and ethnicity: the empirical experiences of researches in Northeast-Hungary*. Review of Sociology, 14(2), 63–91.
- Gaszó, F. (2008): Közoktatás a záránytársadalomban. In Bódi, F. (ed.): *Helyi szociális ellátórendszer*. Budapest, MTA PTI.
- Gyuris, F. (2011): A Williamson-hipotézis. Egy koncepció tartalma, kritikája és utóélete. Tér és Társadalom, 25(2), 3–28.
- Jahoda, M.–Lazarsfeld, P. F.–Zeisel, H. (1975): *Die Arbeits-losen von Marienthal. Ein Soziographischer Versuch über die Wirkungen Lang-andauernder Arbeitslosigkeit*. Suhrkamp Verlag.
- Juhász, A.–Nagy, Cs. –Páldy, A.– Beale, L. (2010): Development of Deprivation Index and its relation to premature mortality due to diseases of the circulatory system in Hungary, 1998–2004. *Social Science & Medicine* 70. 1342–1349.
- Harding, F. J. W. (1973): *Jean-Marie Guyau (1854-1888). Aesthetician and Sociologist. A Study of His Aesthetic Theory and Critical Practice*. Genève, Droz.
- Holland, Stuart (2014): *Learning Up from the New Deal*. ISBN 978 0 85124 835.
- http://www.spokesmanbooks.com/acatalog/ePUB_eBooks.html#a833
- Horvath, Ágnes (2013): *Modernism and Charisma*. London, Palgrave.
- Horvath, Ágnes–Bjørn Thomassen–Harald Wydra (eds) (2014): *Breaking Boundaries: Varieties of Liminality*. Oxford, Berghahn.
- Kahoun: Regional disparities in the Czech Republic: GDP and disposable income. <http://www.eefs.eu/conf/athens/papers/545.pdf>
- Kapitány, B.– Spéder, Zs. (2004): Poverty and deprivation. In *the trace of social contexts, the turning points of our life – workshop studies, 4*. Budapest, Hungarian Central Statistical Office, Demographic Research Institute (Available only in Hungarian).
- Kaasa, A. (2009): Effects of different dimensions of social capital on innovative activity: Evidence from Europe at the regional level. *Technovation*, 29(3), 218–233.
- Kondratiev, N. (1925): *The Major Economic Cycles*.
- Kopp, M.–Stauder, A.–Purebl, Gy.–Janszky, I. (2007): Work stress and mental in a changing society. *European Journal of Public Health*, 1–7.
- Kosa Zs.– Szeles G.–Kardos L.– Kosa K.– Nemeth R.– Orszagh S.– Fesus G.– Adany R.– Voko Z. (2007): Health of the inhabitants of Roma settlements in Hungary – a comparative health survey. *Am. J Public Health* 97., 853–859.
- Kovács, K.–Váradí, M. M. (2013): *Hátrányban vidéken*. Budapest, Argumentum.
- Kuznets, S. (1966): *Modern Economic Growth, Rate, Structure and Spread*. New Haven, Conn. Yale University Press.
- Kuznets, S. (1955): Economic Growth and Income Inequality. – *The American Economic Review*. Vol. 45. No. 1. 1–28.

- Lander, B. (1954): *Towards an Understanding of Juvenile Delinquency*. New York.
- Lawson, R. T.–Soelter, E. (2012): A Socio-Cultural Model of the Evolution of the Welfare State. In (eds) Bódi, F.–Fábián, G.–Lawson, R. T (2012): *Local Organization of Social Services in Hungary* (Crises – Reactions – Changes). Bremen, Europäischer Hochschulverlag GmbH & Co. KG.
- Lengyel I. (2000): A regionális versenyképességről. *Közgazdasági Szemle*, XLVII. évf., dec. 962–987.
- Márkus, I. (1971): Egy parasztváros beidomulása. In Márkus, I.: *Kifelé a feudalizmusból*. Budapest, Szépirodalmi Könyvkiadó.
- Magasházi, A. (2014): Szingapúr és a modernizáció. *Társadalomkutatás*, 2014. 4. sz. 32 (2014) 4, 336–354 DOI: 10.1556/Társkut.32.2014.4.4 ISSN 0231-2552
- Merton, R. (1968): *Social Theory and Social Structure*. New York, The Free Press.
- Nemes Nagy, J. (2005): Fordulatra várva – a regionális egyenlőtlenségek hullámai. In Dövényi Z.–Schweitzer F. (szerk.): *A földrajz dimenziói*. Budapest, MTA Földrajztudományi Kutatóintézet, 141–158.
- Nemes Nagy, J. (2006): Regional inequalities: general models and the case of the transitional countries. – *Romanian Review of Regional Studies*, 2(1), 22–34.
- Orrù, M. (1987): Weber on anomie. *Sociological Forum*, Vol. 4, No. 2, 120–135.
- Parsons, T.–Bales, R. F.–Shils, E. A. (1953): Working papers in the Theory of Action. In Parsons, T.: *The Social System*. Glencoe 67–78.
- Róbert P. (2004): Iskolai teljesítmény és társadalmi háttér nemzetközi összehasonlításban. In Kolosi T.–Tóth I. Gy.–Vukovich Gy. (szerk.): *Társadalmi Riport 2004*. Budapest, Tárki, 193–205.
- Róbert P. (2010): Social origin, school choice, and student performance. *Educational Research and Evaluation*. 16(2), 107–129.
- Savelkoul, M.–Gesthuizen, M.–Scheepers, P. (2011): Explaining relationships between ethnic diversity and informal social capital across European countries and regions: Tests of constrict, conflict and contact theory. *Social Science Research*, 40(4), 1091–1107.
- Sebastian De Grazia: *The Political Community* (University of Chicago Press, 1948), 72–74, passim; cf. Brookes, op. cit., 46.
- Skrabski, Á.–Kopp, M.–Kawachi, I. (2003): Social Capital in changing society: cross sectional association with middle aged female and male mortality rates. *Journal Epidemiology and Community Health*, 57. 114–119.
- Spéder, Zs. (2002): Poverty: socioeconomic characteristics and demographic factors. In Spéder, Zs. (ed.): *Demographic process and social environment. Report* (91–102) Hungarian Central Statistical Office, Demographic Research Institute (Available only in Hungarian).
- Stiglitz, J. E.–Sen, A.–Fitoussi, J. P. (2009): Report by the Commission on the measurement of economic performance and social progress.
http://www.stiglitz-sen-fitoussi.fr/documentsrapport_anglais.pdf
- Szokolczai, Á. (2000): *Reflexive Historical Sociology*. London, Routledge.
- Szokolczai, Á. (2009): ‘Liminality and Experience: Structuring transitory situations and transformative events’. *International Political Anthropology* 2(1), 141–72.
- Townsend, P. (1987): Deprivation. *Journal of Social Policy*, 16. 125–146.
- Turner, V. (1967): ‘Betwixt and Between: The Liminal Period in *Rites de Passage*’, in *The Forest of Symbols*. New York, Cornell University Press.
- Turner, V. (1969): *The Ritual Process*. Chicago, Aldine.
- Van Gennep, Arnold (1960): *The Rites of Passage*. Chicago, University of Chicago Press.
- Weber, M. (1905): *Die protestantische Ethik und der Geist des Kapitalismus (The Protestant Ethic and the Spirit of Capitalism)*. Translated by Talcott Parson (1930).

Weber, M. (1970): A nem legitim uralom (A városok tipológiája). In Weber, M.: *Állam Politika Tudomány*. Budapest, KJK.

Wellmann, I. (1989): Magyarország népességének fejlődése a 18. században. In (eds.) Ember, Gy.–Heckenast, G.: *Magyarország története*.

Williamson, J. G. (1965): Regional Inequality and the Process of National Development: A Description of the Patterns. – *Economic Development and Cultural Change*, vol. XIII, no. 4, Part II (July 1965). Supplement 84.

Szerző: Bódi Ferenc, MTA TK PTI tudományos főmunkatárs

A helyi szociális ellátórendszer vázlatja

Keresleti oldal

Kínálati oldal

